



Inštitut za ekonomska raziskovanja  
Institute for Economic Research

**Posvet o strokovnih podlagah s področja energetske revščine**

# ENERGETSKA REVŠČINA – POSODOBITEV UGOTOVITEV IZ PODNEBNEGA OGLEDALA

Renata Slabe Erker, Kaja Primc, Miha Dominko  
2. december, 2021



# Uvod

- ER je politično priznana kot problem v EU
- Po ocenah Energy Poverty Advisory Hub je v EU preko 34 mio ljudi, ki so energetske revni
- Kdo je energetske reven (EC): **ER je stanje, ko računi za energijo predstavljajo visok % dohodka potrošnikov, kar vpliva na njihovo zmožnost kritja drugih stroškov. ER je stanje, ko so potrošniki prisiljeni zmanjšati porabo energije v svojih gospodinjstvih, kar posledično vpliva na njihovo fizično in duševno zdravje ter počutje.**
- Vse bolj se potrjuje, da je ER več-dimenzionalen problem -> z različnimi kazalniki „ujamemo“ različne energetske revne skupine
- Pričakuje se poglobljanje problema zaradi povečevanja cen energije (zaradi večjega povpraševanja, EGD, nizke cenovne elastičnosti gospodinjstev z nizkimi dohodki)
- Ustrezna politika (Cirman, 2019):
  - ❖ Zakonsko opredeliti ER,
  - ❖ določiti način(e) merjenja,
  - ❖ analizirati pojav (identificirati ranljive skupine)
  - ❖ postaviti cilje za prihodnost,
  - ❖ sprejeti ukrepe (socialni/energetski),
  - ❖ spremljati učinkovitosti



# Definicija ER v Sloveniji, SURS, 2021

## Definicija energetske revščine

Enotne, mednarodno sprejete definicije energetske revščine še nimamo. SURS je za potrebe priprave Nacionalnega podnebnege in energetskega načrta skupaj s predstavniki Ekonomske fakultete in Ministrstva za infrastrukturo – direktorata za energijo predlagal naslednjo definicijo energetske revščine:

Energetska revščina je stanje, v katerem si gospodinjstvo ni zmožno zagotoviti primerno toplega stanovanja (in drugih energetskih storitev, npr. ogrevanja sanitarne vode, razsvetljave) po sprejemljivi ceni.

energetskih storitev, npr. ogrevanja sanitarne vode, razsvetljave) po sprejemljivi ceni.

Energetska revščina je stanje, v katerem si gospodinjstvo ni zmožno zagotoviti primerno toplega stanovanja (in drugih



# Metode merjenja energetske revščine



# Izdatkovni pristop

Določitev praga ER na osnovi deleža, ki ga stroški za energijo predstavljajo v dohodku gospodinjstva	
<b>Absolutni prag (Boardman; 10%)</b> X % dohodka se porabi za energijo ↓ p -> ER ER z nadpovprečnimi dohodki in neracionalno rabo energije	<b>Relativni prag (LIHC, M/2, 2M)</b> Nacionalna mediana % dohodka porabljenega za energijo ↓ p -> prag niha



## Podatki APG

(LIHC; Hills): Pogoj 2:  
potem ko odštejemo stroške energije od dohodka, preostali dohodek pod uradnim pragom tveganja revščine

Objektivnost Merljivost	Mednarodna primerljivost: Podatki iz nacionalnih anket, ki niso v celoti medsebojno primerljive Kako upoštevati dohodek: <ul style="list-style-type: none"><li>- Razpoložljivi dohodek (soc. transferji – invalidnina, preživnina)</li><li>- Ali upoštevati ekvivalentni dohodek (velikost gospodinjstva)</li><li>- Ali prej odšteti stanovanjske stroške ali ne?</li></ul> Izdatki: Dejanski/teoretični Zanemarja potrebe gospodinjstva (ranljive skupine so podcenjene) Ne upošteva stanovanjskih značilnosti/stanja Problem sistemov daljinskega ogrevanja (T, t)
----------------------------	--



# Subjektivni pristop

## Samo-poročanje o zmožnosti zagotavljanja:

1. primerno ogrevanje
2. plačevanje računov za komunalne storitve
3. energetska učinkovitost stanovanja (pušča/vlaga/trhlost)

## Podatki na pan-evropski ravni:

- ❖ EU-SILC + ad-hoc modul stanovanjske razmere
- ❖ Eurobarometer
- ❖ EQLS



- enostavno zbiranje podatkov
- Eurostat SILC
- energetska učinkovitost
- socialna izključenost / materialna prikrajšanost
- subjektivna zaznava "primerne toplote," (kulturno, geografsko specifično)

- subjektivnost - pristranskost zaradi socialne izključenosti
- oseba je ER zaradi potrošniških preferenc, ne zaradi pomanjkanja virov
- majhno pokrivanje z ER po izdatkovnem pristopu



# (Evropski) Indeks energetske revščine



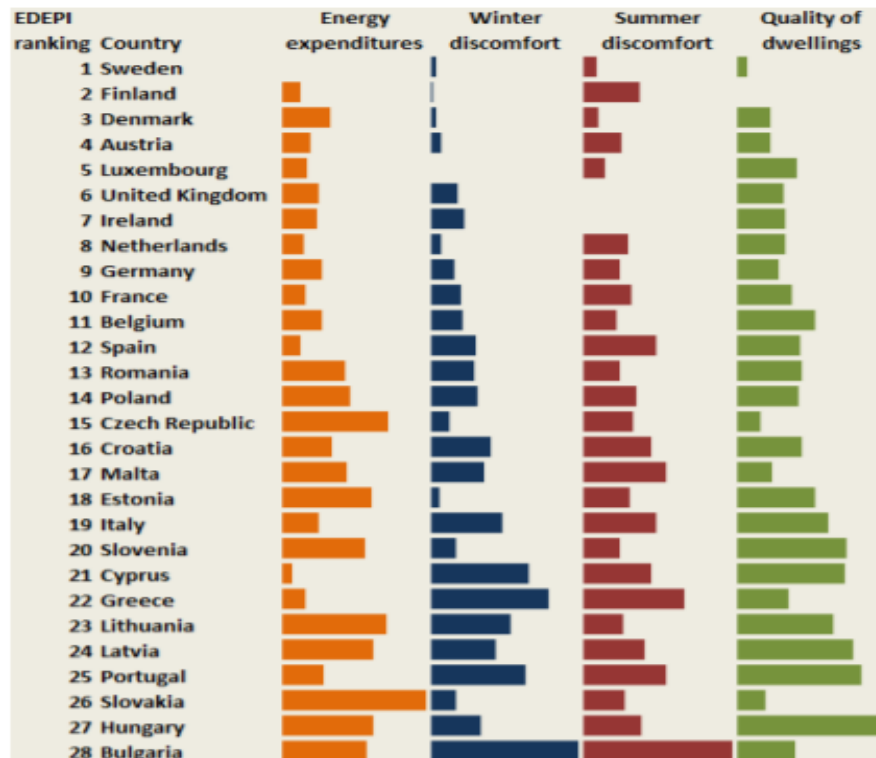
# (Evropski) indeks energetske revščine

Indeks energetske revščine (2015)	Evropski indeks energetske revščine (EEPI; 2019)	Evropski indeks energetske revščine (EEPI; 2019)
EPI (2015)	EDEPI (Domestic energy poverty index)	ETEPI (Transport energy poverty index)
Slabe bivalne razmere: pušča streha, so vlažne stene, temelji, tla, ali trhli okenski okvirji, tla (W1 = 0,25)	Slabe bivalne razmere: pušča streha, so vlažne stene, temelji, tla, ali trhli okenski okvirji, tla (W1 = 0,25)	Delež izdatkov za končno potrošnjo gospodinjstev v 1. dohodkovnem kvintilnem razredu z lastništvom avtomobila, namenjeno gorivu za transport v celotnih izdatkih (W1 = 0,33)
Zamujanje s plačili za komunalne storitve (W2 = 0,25)	Nezmožnost zagotavljanja primerno ohlajenega stanovanja (W2 = 0,25)	Delež prebivalstva z omejenim dostopom do javnega prevoza (W2 = 0,33)
Nezmožnost zagotavljanja primerno ogrevanega stanovanja (W3 = 0,5)	Nezmožnost zagotavljanja primerno ogrevanega stanovanja (W3 = 0,25)	Delež prebivalcev, katerim javni prevoz ni cenovno dostopen (W3 = 0,33)
<p>+ omogoča primerjavo ER med EU državami</p> <p>- nestabilnost uteži</p> <p>- izključno subjektivni pristop</p>	<p>Delež izdatkov za električno energijo, plin in druga goriva v stanovanju v celotnih izdatkih gospodinjstev za končno porabo (W4=0,25)</p> <p>+ bolj objektivizirano</p>	





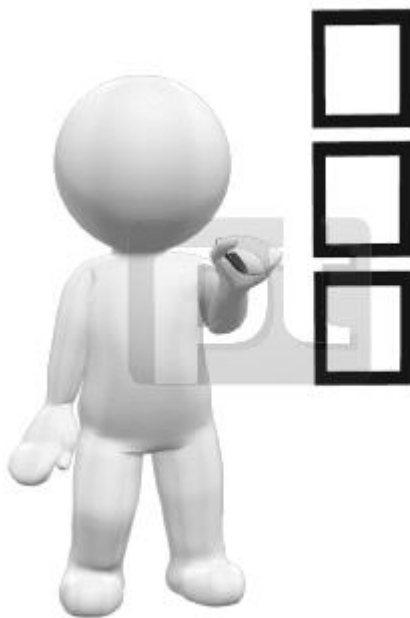
# Evropski indeks energetske revščine gospodinjstev, 2019



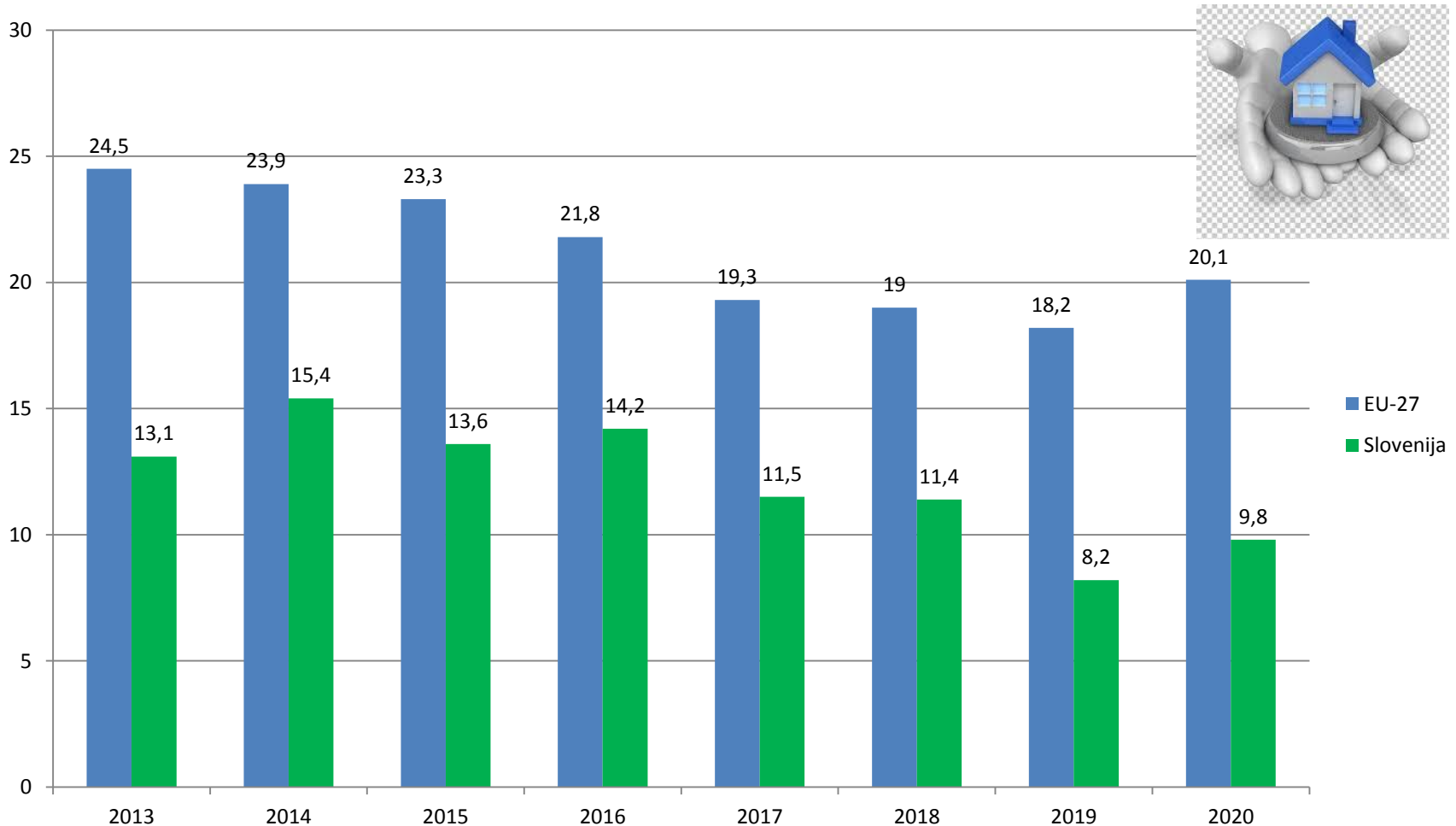
Vir: European Energy Poverty Index, EEPI, 2019



# Kazalniki energetske revščine za gospodinjstva



# Delež gospodinjstev, ki so nezmožna zagotoviti primerno ogrevano stanovanje (%)

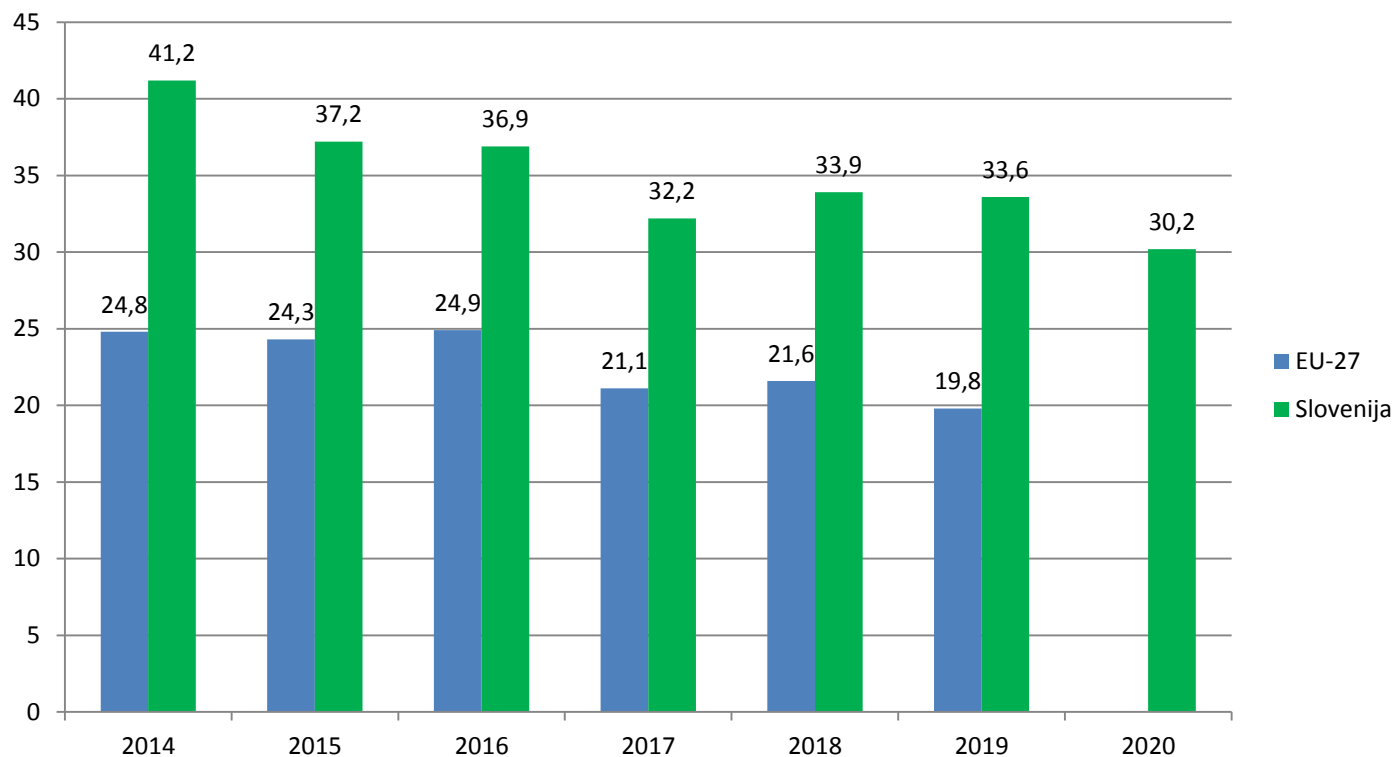


Pod 60 % mediane ekvivalentnega dohodka



# Energetska učinkovitost stanovanja

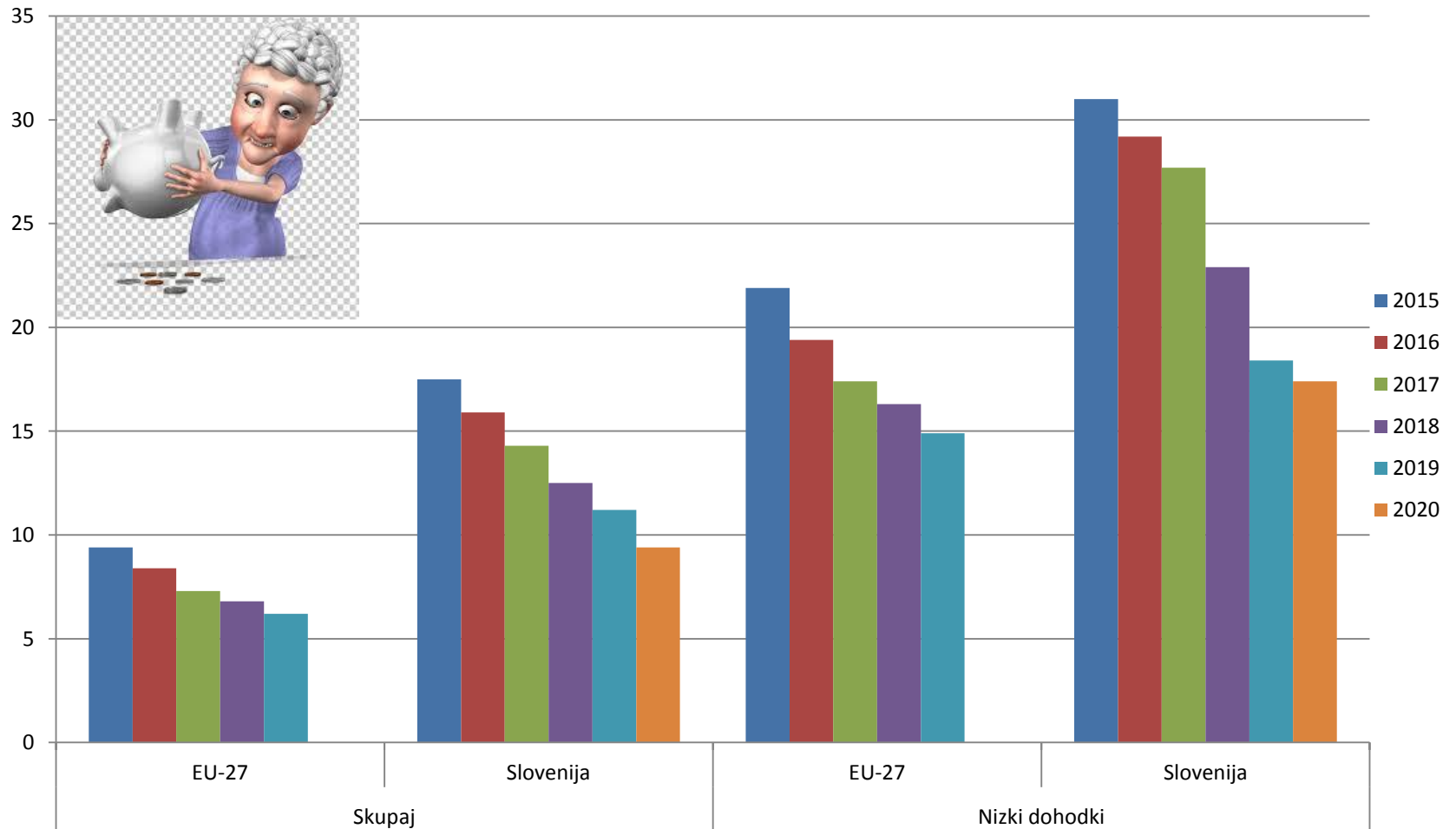
Delež prebivalstva z nizkim dohodkom, ki živi v stanovanju v katerem pušča streha, so vlažne stene, temelji, tla ali trhli okenski okviri, tla, 2013-2020\*



Pod 60 % mediane ekvivalentnega dohodka

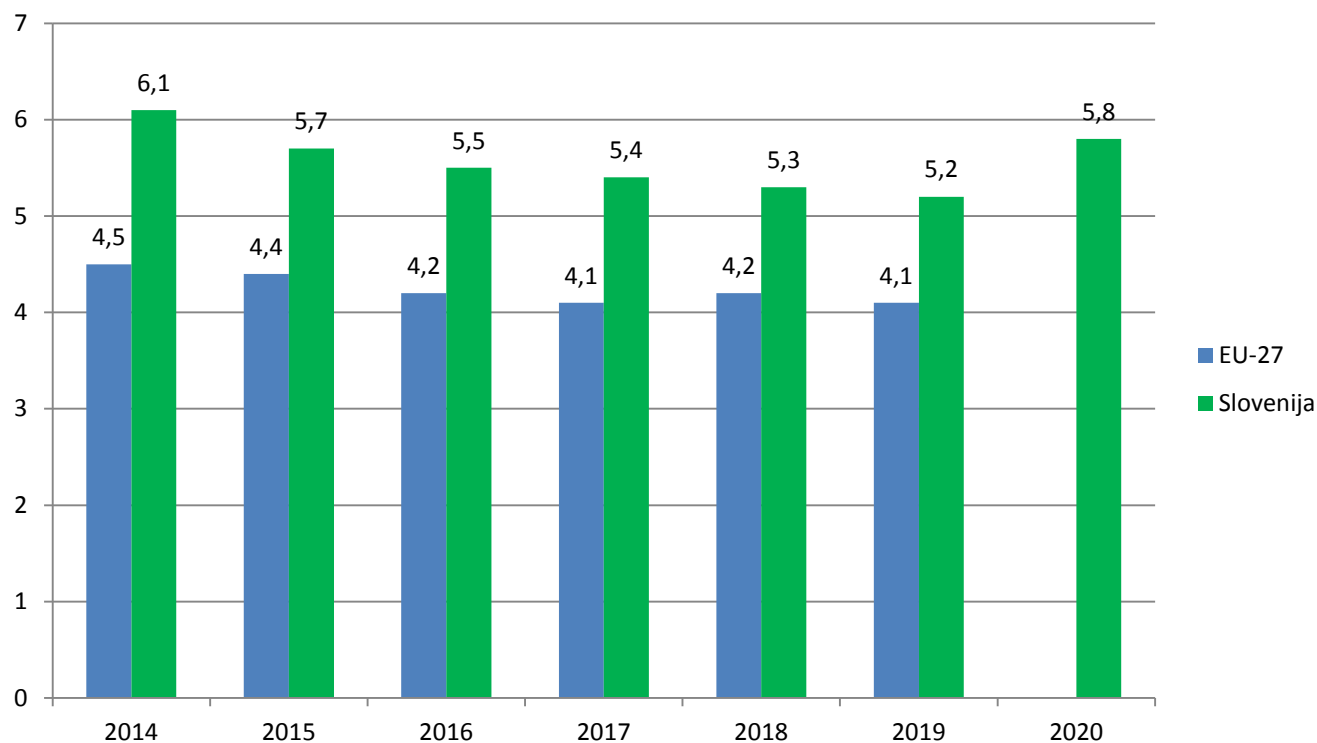


# Delež prebivalstva, ki zamuja s plačili komunalnih storitev



# Izdatki za električno energijo,...

Delež izdatkov za električno energijo, plin in druga goriva v stanovanju v celotnih izdatkih gospodinjstev za končno porabo

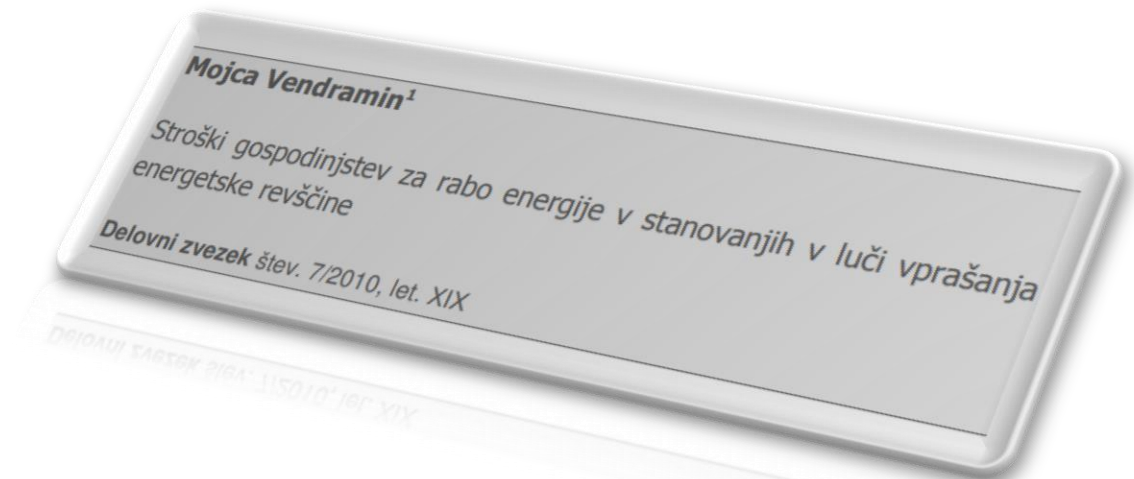


Vir: Eurostat, 2021



# Izdatkovni pristop

## Izdatki gospodinjstev za energijo v Sloveniji (APG)



# Izdatki gospodinjstev za energijo v Sloveniji (I)

Delež izdatkov gospodinjstev za elektriko, plin in druge vrste goriva za ogrevanje (Skupina 0.45 ECOICOP) v razpoložljivih sredstvih po dohodkovnih kvintilnih razredih, 2015, v %

	Skupaj za energijo v stanovanju	v tem	
		elektrika	ogrevanje
Povprečje	6,8	3,1	3,7
1. kvartil	16,4	7,6	8,8
2. kvartil	9,0	4,1	4,9
3. kvartil	6,9	3,2	3,6
4. kvartil	5,7	2,6	3,1
5. kvartil	4,3	1,8	2,5

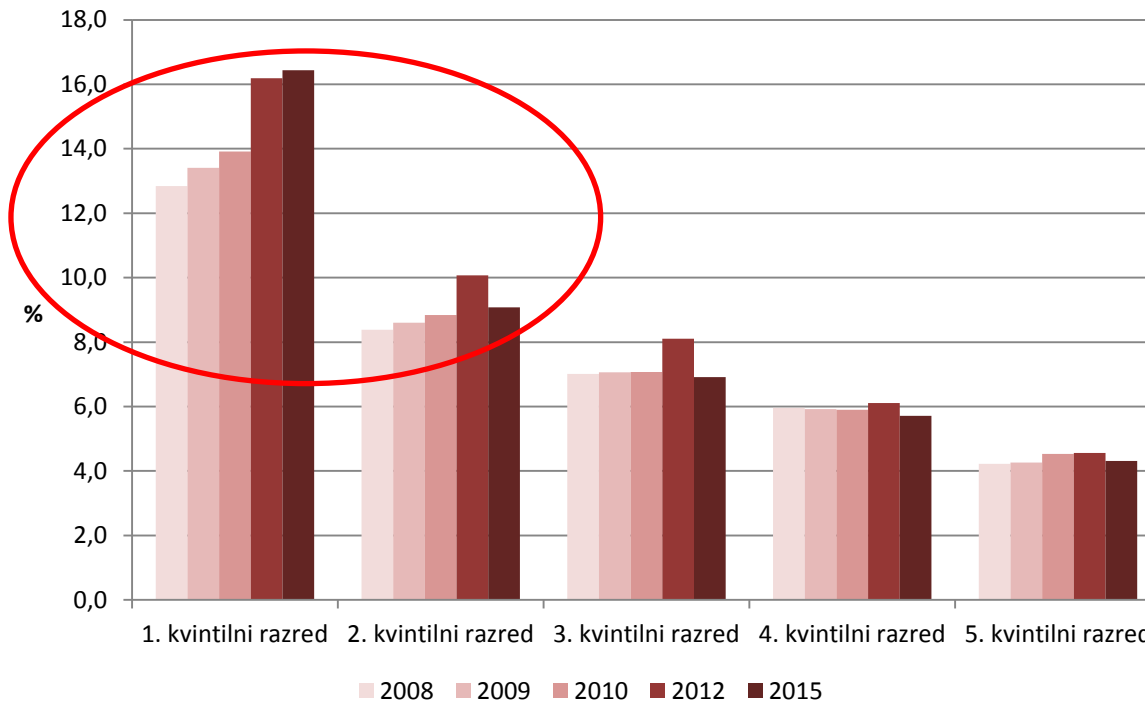
Vir. SURS APG, 2015 in IER izračuni





# Izdatki gospodinjstev za energijo v Sloveniji (II)

Delež razpoložljivih sredstev gospodinjstev, porabljenih za energijo v stanovanjih po dohodkovnih kvintilnih razredih, 2008, 2009, 2010, 2012, 2015 (v%)



Vir: SURS, 2008, 2009, 2010, 2012, 2015 in lastni izračuni



# Zaključek – povzetek glavnih ugotovitev

- V Sloveniji je 9,8% gospodinjstev pod pragom revščine, ki si ne more zagotoviti **primerno ogrevanega stanovanja** (povprečje EU – 20,1%; 2020)
- 20 % **gospodinjstev z najnižjimi dohodki porabi skoraj 17% razpoložljivih sredstev za energijo** v stanovanju (2015)
- Delež izdatkov za energijo v razpoložljivih sredstvih se je v prvih dveh kvintilnih razredih v zadnjih letih povečal (**trend**)
- V primerjavi z drugimi državami članicami EU (4,1%) je za Slovenijo značilen **nadpovprečno velik delež izdatkov za energijo v celotni porabi** gospodinjstev (5,2%)
- Slovenija se uvršča med države z največjim deležem populacije, ki:
  - **zamuja s plačili** stanovanjskih stroškov (elektrika, ogrevanje, voda, odpadki)
  - živi v stanovanju v katerem pušča/vlaga/trhlost – **nizka energetska učinkovitost**



